

บทที่ 1

บทนำ

ความเป็นมาและความสำคัญของการวิจัย

ประเทศไทยได้มีการกำหนดและขับเคลื่อนนโยบายทางการศึกษาในหลายองค์ประกอบเพื่อพัฒนาเยาวชนสู่ความเป็นสากล โดยกระทรวงศึกษาธิการได้มีการสนับสนุนเยาวชนซึ่งเป็นกำลังสำคัญของชาติในอนาคตให้มีคุณลักษณะ คุณภาพ ความสามารถ และศักยภาพ ที่จะแข่งขันในประเทศ สมาคมอาเซียนและประชาคมโลกได้อย่างมีประสิทธิภาพ โดยมีการกล่าวไว้ในหลักสูตรแกนกลาง ชั้นพื้นฐาน พ.ศ. 2551 อย่างชัดเจนว่า “หลักสูตรแกนกลางการศึกษาขั้นพื้นฐาน มุ่งพัฒนาผู้เรียนทุกคน ซึ่งเป็นกำลังของชาติให้เป็นมนุษย์ที่มีความสมดุลทั้งด้านร่างกาย ความรู้ คุณธรรม มีจิตสำนึกในความเป็นพลเมืองไทยและเป็นพลโลก ยึดมั่นในการปกครองตามระบอบประชาธิปไตยอันมีพระมหากษัตริย์ทรงเป็นประมุข มีความรู้และทักษะพื้นฐาน รวมทั้งเจตคติที่จำเป็นต่อการศึกษต่อการศึกษาต่อประกอบอาชีพ และการศึกษาตลอดชีวิต โดยมุ่งเน้นผู้เรียนเป็นสำคัญบนพื้นฐานความเชื่อว่า ทุกคนสามารถเรียนรู้และพัฒนาตนเองได้เต็มตามศักยภาพ” (กระทรวงศึกษาธิการ. 2551 : 4) และกำหนดเป็นมาตรฐาน การศึกษาของชาติ ตามรัฐธรรมนูญแห่งราชอาณาจักรไทย พ.ศ. 2540 พระราชบัญญัติการศึกษาแห่งชาติ พ.ศ. 2542 และแก้ไขเพิ่มเติม (ฉบับที่ 2) พ.ศ. 2545 โดยเป็น “มาตรฐานที่ 1 “คุณลักษณะของคนไทย ที่พึงประสงค์ ทั้งในฐานะพลเมืองและพลโลก” (สำนักวิชาการและมาตรฐานการศึกษา. 2551 : 2)

ความเป็นพลโลกจึงเป็นเป้าหมายหนึ่งที่ต้องการศึกษาไทยต้องการพัฒนาประชาชนให้มีคุณลักษณะ ที่พึงประสงค์โดยพื้นฐานของทั้งสองมาตรฐานเหมือนกัน คือ การจัดการศึกษาให้คนในชาติเป็นคนเก่ง คนดี และมีความสุข ตามปฏิญญาว่าด้วยการจัดการศึกษาของ UNESCO โดยในศตวรรษที่ 21 (Agenda 21) ทุกประเทศได้มีการพัฒนาและใช้หลักสูตรการศึกษาที่มีเป้าหมายให้ผู้เรียนได้มีการเรียนรู้เพื่อรู้ (Learning to know) การเรียนรู้เพื่อปฏิบัติได้จริง (Learning to Do) การเรียนรู้เพื่อชีวิต (Learning to Be) เพื่อให้มีคุณลักษณะที่พึงประสงค์ในฐานะพลเมืองของชาติ และการเรียนรู้เพื่อการอยู่ร่วมกัน (Learning to Live Together) เพื่อสร้างคุณลักษณะที่พึงประสงค์ในฐานะพลโลก (มาตรฐานที่ 1 คุณลักษณะของ คนไทยที่พึงประสงค์ทั้งในฐานะพลเมืองและพลโลก) ตลอดจนการพัฒนาเยาวชนของชาติเข้าสู่โลก ยุคศตวรรษที่ 21 โดยมุ่งส่งเสริมให้ผู้เรียนมีคุณธรรม รักความเป็นไทย ให้มีทักษะการคิดวิเคราะห์ สร้างสรรค์ มีทักษะด้านเทคโนโลยี สามารถทำงานร่วมกับผู้อื่น และสามารถอยู่ร่วมกับผู้อื่นในสังคมโลก ได้อย่างสันติ อันจะส่งผลต่อการพัฒนาประเทศแบบยั่งยืน (สำนักบริหารงานการมัธยมศึกษาตอนปลาย. 2553)

ระบบการจัดการศึกษาของไทยจึงมีความจำเป็นต้องปรับเปลี่ยนกระบวนทัศน์ในการบริหารจัดการ การศึกษา เพื่อส่งเสริมให้เกิดการพัฒนากระตุ้นให้เกิดนวัตกรรมการเปลี่ยนแปลงให้เป็นสังคมฐานความรู้ ได้มาตรฐานระดับสากล สอดคล้องกับทิศทางการขับเคลื่อนการปฏิรูปการศึกษาในทศวรรษที่สอง (พ.ศ. 2553 - 2561) กระทรวงศึกษาธิการมีความมุ่งมั่นที่จะพัฒนาคุณภาพมาตรฐานการศึกษา โดยการยกระดับโรงเรียนชั้นนำที่มีความพร้อมสู่โรงเรียนดีมีมาตรฐานสากล เพื่อให้เป็นโรงเรียนที่มีระบบ การพัฒนาผู้เรียน สถานศึกษา แหล่งเรียนรู้ สภาพแวดล้อม หลักสูตรและการจัดการเรียนรู้ที่เอื้ออำนวย

ให้ผู้เรียนสามารถเรียนรู้ด้วยตนเองอย่างต่อเนื่องตลอดชีวิต มีนิสัย ใฝ่เรียนรู้ มีทักษะความสามารถในการคิด วิเคราะห์ แก้ปัญหา มีความคิดริเริ่มสร้างสรรค์ มีคุณธรรมนำความรู้ รักความเป็นไทย มีความสามารถก้าวไกลในระดับสากล (สำนักบริหารงานการมัธยมศึกษาตอนปลาย. 2553)

สำนักงานคณะกรรมการการศึกษาขั้นพื้นฐาน มีทิศทางการบริหารจัดการศึกษาเพื่อให้มีคุณภาพการศึกษาขั้นพื้นฐานของประเทศไทยให้สูงเทียบเท่านานาชาติ รวมทั้งเพิ่มศักยภาพและความสามารถในระดับที่สูงเกี่ยวกับวิทยาศาสตร์ เทคโนโลยี และการสื่อสาร เพื่อการพึ่งตนเองและสมรรถนะในการแข่งขัน โดยมีนโยบายโรงเรียนมาตรฐานสากล (World-Class Standard School) ซึ่งเป็นนวัตกรรมจัดการศึกษาที่ใช้เป็นยุทธศาสตร์ในการขับเคลื่อนการพัฒนาระดับการจัดการศึกษาให้มีคุณภาพสู่มาตรฐานสากลผ่านการรับรองมาตรฐานแห่งชาติ โดยโรงเรียนมาตรฐานสากลเริ่มดำเนินการตั้งตั้งแต่ปี 2553 มีวัตถุประสงค์สำคัญ 3 ประการ คือ 1) พัฒนาผู้เรียนให้มีศักยภาพเป็นพลโลก 2) จัดการเรียนการสอนเทียบเคียงมาตรฐานสากล และ 3) บริหารจัดการด้วยระบบคุณภาพ ตลอดจนเป็นศูนย์และเครือข่ายพัฒนาความรู้ให้กับประชาชนในชุมชนและบุคคลทั่วไป เพื่อร่วมกันพัฒนาการศึกษาไทยให้มีมาตรฐานระดับสากล (สำนักบริหารงานการมัธยมศึกษาตอนปลาย. 2553) โดยมีมุ่งให้เกิดผลผลิต ได้แก่ 1) ศักยภาพการเป็นพลโลกของผู้เรียนให้มีความเป็นเลิศทางวิชาการ 2) คุณภาพการจัดการเรียนการสอนเทียบเคียงมาตรฐานสากล 3) คุณภาพการบริหารจัดการด้วยระบบคุณภาพ (สำนักงานคณะกรรมการการศึกษาขั้นพื้นฐาน. 2553) และสำนักงานคณะกรรมการการศึกษาขั้นพื้นฐานได้ริเริ่มโครงการโรงเรียนมาตรฐานสากล (World-Class Standard School) ซึ่งเป็นนวัตกรรมจัดการศึกษาที่นำมาใช้เป็นมาตรการเร่งด่วนในการยกระดับการจัดการศึกษาให้มีคุณภาพมาตรฐานเทียบเท่าสากล โดยมีเป้าหมายให้ผู้เรียนมีศักยภาพและความสามารถในการแข่งขัน และทัดเทียมกับผู้เรียนของนานาชาติ (สำนักบริหารงานการมัธยมศึกษาตอนปลาย. 2553) โดยมีจุดเน้นของโรงเรียนมาตรฐานสากล คือ ส่งเสริมให้ผู้เรียนมีศักยภาพเป็นพลโลก (World Citizen) มีความเป็นเลิศด้านวิชาการ สามารถสื่อสารได้อย่างน้อยสองภาษา มีความล้ำหน้าทางความคิดและผลิตงานได้อย่างสร้างสรรค์ นอกจากนี้ยังมุ่งเน้นให้ผู้เรียนมีจิตร่วมรับผิดชอบในสังคมโลก รวมถึงเน้นการจัดการเรียนการสอนเทียบเคียงมาตรฐานสากล (World-Class Standard) โดยใช้วิธีการบริหารจัดการด้วยระบบคุณภาพ (Quality System Management) ร่วมกับการสอดแทรกคุณธรรม จริยธรรมและค่านิยมอันดีงาม มีการจัดการเรียนการสอนที่ผสมผสานกับความเป็นสากล เพื่อให้นักเรียนได้รับการศึกษา สามารถพัฒนาตนเองได้เต็มตามศักยภาพและในอนาคตพวกเขาสามารถเป็นบุคลากรที่สำคัญส่วนหนึ่งของชาติ ในการขับเคลื่อนการพัฒนาตนเองสู่มาตรฐานสากล ส่งผลต่อการพัฒนาประเทศอย่างยั่งยืน (สำนักบริหารงานการมัธยมศึกษาตอนปลาย. 2553) และได้กำหนดพันธกิจหลักในการพัฒนาและส่งเสริมสนับสนุนการจัดการศึกษาให้ประชากรวัยเรียนทุกคนได้รับการศึกษาอย่างมีคุณภาพ โดยพัฒนาผู้เรียนให้เรียนรู้ตลอดชีวิตให้เป็นบุคคลที่มีความรู้ คุณธรรม ความสามารถตามมาตรฐานการศึกษาขั้นพื้นฐานและการพัฒนาสู่คุณภาพระดับสากล โดยนำสู่การปฏิบัติที่เชื่อมโยงสอดคล้องกับนโยบายของกระทรวงศึกษาธิการในการปฏิรูปการศึกษาทศวรรษที่สอง พ.ศ. 2552 – 2561 (สำนักบริหารงานการมัธยมศึกษาตอนปลาย. 2555)

แนวทางการจัดการเรียนการสอนของโรงเรียนมาตรฐานสากล (World-Class Standard School) ซึ่งมีเป้าหมายการพัฒนาผู้เรียนโรงเรียนมาตรฐานสากลให้มีผู้เรียนมีศักยภาพเป็นพลโลก

(World Citizen) มีทั้งหมด 5 เป้าหมาย ได้แก่ เป้าหมายข้อ 1 เป็นเลิศทางวิชาการ หมายถึง นักเรียนโรงเรียนมาตรฐานสากลมีผลสัมฤทธิ์ทางการเรียนกลุ่มสาระการเรียนรู้ที่มีการทดสอบทางการศึกษาระดับชาติขั้นพื้นฐาน (O-NET) สูงกว่าค่าเฉลี่ยระดับประเทศอย่างต่อเนื่อง เป้าหมายข้อ 2 สื่อสารสองภาษา หมายถึง นักเรียนโรงเรียนมาตรฐานสากล มีทักษะการสื่อสารด้วยภาษาและเทคโนโลยี ทั้งภาษาไทย และภาษาอังกฤษสูง เพื่อการศึกษา ค้นคว้าหาความรู้ การติดต่อสื่อสาร การนำเสนอผลงาน การโต้แย้ง ให้เหตุผลและการเจรจาความร่วมมือ ทั้งด้านการฟัง การพูด การอ่าน และการเขียน และมีทักษะ การสื่อสารภาษาต่างประเทศที่สองเพื่ออาชีพเพิ่มสูงขึ้น เป้าหมายข้อ 3 ล้ำหน้าทางความคิด หมายถึง นักเรียนโรงเรียนมาตรฐานสากลมีทักษะการคิดอย่างวิทยาศาสตร์ (Scientific Thinking) การคิดวิเคราะห์ (Analytical Thinking) การคิดอย่างมีวิจารณญาณ (Critical Thinking) และการคิดริเริ่มสร้างสรรค์ (Creative Thinking) และ การใช้ ICT เพื่อการเรียนรู้ได้อย่างคล่องแคล่ว โดยน้อมนำแนวทางปรัชญาของเศรษฐกิจพอเพียง เป้าหมายข้อ 4 ผลงานอย่างสร้างสรรค์ หมายถึง นักเรียนโรงเรียนมาตรฐานสากล มีทักษะความสามารถในการศึกษาค้นคว้าด้วยตนเอง (Independent Study) และสามารถสร้างนวัตกรรมได้ด้วยตนเองและเป้าหมายข้อ 5 ร่วมกันรับผิดชอบต่อสังคมโลก หมายถึง นักเรียนโรงเรียนมาตรฐานโรงเรียนสากล เป็นผู้ที่มีจิตสาธารณะและมีจิตสำนึกในการส่งเสริม พิทักษ์และปกป้องสิ่งแวดล้อม รวมทั้งมีทักษะชีวิตเกี่ยวกับวิถีชีวิต ศิลปะ วัฒนธรรมและสิ่งแวดล้อม เศรษฐกิจและสังคมประเทศต่าง ๆ ในฐานะพลโลก (สำนักงานคณะกรรมการการศึกษาขั้นพื้นฐาน. 2561)

สำนักงานคณะกรรมการการศึกษาขั้นพื้นฐานได้จัดให้มีโครงการโรงเรียนมาตรฐานสากลมา ตั้งแต่ ปี พ.ศ. 2553 โดยมีโรงเรียนเข้าร่วมโครงการทั้งสิ้น 720 โรงเรียน ผลการดำเนินงานโครงการโรงเรียนมาตรฐานสากล จากรายงานการวิจัย เรื่อง ผลการดำเนินงานโครงการโรงเรียนมาตรฐานสากล โดยสำนักบริหารงานการมัธยมศึกษาตอนปลาย สำนักงานคณะกรรมการการศึกษาขั้นพื้นฐาน ปี พ.ศ. 2560 (1) ด้านกระบวนการบริหารจัดการด้วยระบบคุณภาพตามเกณฑ์รางวัล คุณภาพแห่งสำนักงานคณะกรรมการการศึกษาขั้นพื้นฐาน (OBECQA) พบว่า การดำเนินการตามแนวทางการบริหารจัดการอยู่ในระดับมาก เมื่อพิจารณาเป็นรายหมวดพบว่า หมวดที่มีค่าเฉลี่ยการดำเนินการสูงสุดคือ หมวด 2 กลยุทธ์ และ หมวดที่มีค่าเฉลี่ยการดำเนินการน้อยที่สุดคือ หมวด 4 การวัด การวิเคราะห์และการจัดการความรู้ (2) ด้านกระบวนการจัดการเรียนการสอนที่เทียบเคียงมาตรฐานสากล พบว่า ในภาพรวมครูโรงเรียนมาตรฐานสากล มีการปฏิบัติการเรียนการสอนอยู่ในระดับมาก เมื่อพิจารณาเป็นรายด้าน พบว่า ด้านคุณภาพของครูมีการปฏิบัติอยู่ในระดับปานกลาง ด้านการจัดการเรียนการสอนสาระการศึกษาค้นคว้าด้วยตนเอง (Independent Study : IS) มีการปฏิบัติอยู่ในระดับมาก ด้านคุณภาพวิชาการ มีการปฏิบัติอยู่ในระดับมาก และด้านการวิจัยระดับสถานศึกษา มีการปฏิบัติอยู่ในระดับมาก พบว่า ด้านคุณลักษณะของนักเรียนที่เน้นความเป็นเลิศทางวิชาการ สื่อสารสองภาษา ล้ำหน้าทางความคิด ผลงานอย่างสร้างสรรค์และร่วมกันรับผิดชอบต่อสังคมโลก พบว่า (1) ด้านความเป็นเลิศวิชาการ ในภาพรวมนักเรียนโรงเรียนมาตรฐานสากล ระดับชั้นประถมศึกษาปีที่ 6 มัธยมศึกษาปีที่ 3 และมัธยมศึกษาปีที่ 6 มีค่าเฉลี่ยผลการทดสอบระดับชาติ O-NET สูงกว่าค่าเฉลี่ยระดับชาติทุกรายวิชา และทุกชั้นปี (2) ด้านสื่อสารสองภาษาในภาพรวมนักเรียนระดับชั้นประถมศึกษาปีที่ 6 มัธยมศึกษาปีที่ 3 มัธยมศึกษาปีที่ 6 มีคุณภาพอยู่ในระดับปานกลาง ทั้งนี้อาจเนื่องมาจากโรงเรียนประสบปัญหาในด้านครูภาษาอังกฤษโดยเฉพาะครูชาวต่างชาติ คำให้สัมภาษณ์ของครูที่กล่าวว่า “ครูภาษาอังกฤษที่เป็นชาวต่างชาติ โดยเฉพาะในกลุ่มที่เป็น Native Speaker มีการเปลี่ยนบ่อย เนื่องจากมีหน่วยงานที่

ให้เงินเดือนที่สูงกว่า ทำให้การเรียนการสอนภาษาอังกฤษไม่ต่อเนื่อง” (3) ด้านล้าหน้าทางความคิด ในภาพรวมนักเรียนระดับชั้นประถมศึกษาปีที่ 6 มัธยมศึกษาปีที่ 3 มัธยมศึกษาปีที่ 6 มีคุณภาพอยู่ในระดับปานกลาง อาจเนื่องมาจากโรงเรียนยังประสบปัญหาด้านครูที่ยังมีเจตคติและทักษะในการจัดการเรียนการสอนที่ส่งเสริมทักษะการคิดของนักเรียน ซึ่งสอดคล้องกับข้อมูลการสัมภาษณ์ที่ครูกล่าวว่า “การพัฒนาทักษะกระบวนการคิดของนักเรียน มีความจำเป็นต้องปรับเปลี่ยน เจตคติและพฤติกรรมการสอนของครู ปัจจุบันครูส่วนหนึ่งยังเน้นการสอนที่แบบ Passive Learning มากกว่าการสอนแบบ Active Learning” จึงทำให้การพัฒนาทักษะกระบวนการคิดของนักเรียนยังอยู่เพียงระดับปานกลาง (4) ด้านผลิตงานอย่างสร้างสรรค์ ในภาพรวมนักเรียนระดับชั้นประถมศึกษาปีที่ 6 มัธยมศึกษาปีที่ 3 มัธยมศึกษาปีที่ 6 มีคุณภาพอยู่ในระดับปานกลาง อาจเนื่องมาจาก การพัฒนาทักษะการสร้างหรือผลิตผลงาน มีความจำเป็นต้องฝึกทักษะกระบวนการคิดมาเป็นฐานก่อน จึงจะสามารถต่อยอดมาเป็นกระบวนการคิดสร้างสรรค์ผลงานหรือชิ้นงานได้ ซึ่งก็สอดคล้องกับผลการศึกษา ในด้านการพัฒนาทักษะการคิด ก็ยังอยู่ในระดับเพียงปานกลาง จึงส่งผลให้การพัฒนาทักษะการสร้างสรรค์ผลงาน จึงมีผลการศึกษาอยู่ในระดับปานกลางด้วย และ (5) ด้านร่วมกันรับผิดชอบต่อสังคมโลก ในภาพรวมนักเรียนระดับชั้นประถมศึกษาปีที่ 6 มัธยมศึกษาปีที่ 3 มัธยมศึกษาปีที่ 6 มีคุณภาพอยู่ในระดับปานกลาง อาจเนื่องมาจาก โรงเรียนส่วนใหญ่ยังให้ความสนใจกับตัวชีวิตในด้านวิชาการมากกว่าด้านกิจกรรม จึงอาจละเลยไม่ค่อยให้ความสำคัญกับการพัฒนาคุณลักษณะในเรื่องนี้เท่าที่ควร ดังนั้น จะเห็นได้ว่าโรงเรียนที่เข้าร่วมโครงการโรงเรียนมาตรฐานสากล มีการพัฒนาการบริหารจัดการด้วยระบบคุณภาพ มีการพัฒนาการเรียนการสอนเทียบเคียงมาตรฐานสากล และส่งผลให้นักเรียนมีคุณลักษณะเป็นพลโลก ซึ่งเป็นการแสดงถึงความก้าวหน้าในการดำเนินงานโครงการโรงเรียนมาตรฐานสากลตลอดระยะเวลาที่ผ่านมา (สำนักงานคณะกรรมการการศึกษาขั้นพื้นฐาน. 2561)

การพัฒนา รูปแบบการบริหารคุณภาพของโรงเรียนมาตรฐานสากลมุ่งเน้นการบริหารจัดการ โดยการนำแนวคิดและทฤษฎีต่าง ๆ มาประยุกต์ใช้เพื่อการบริหารโรงเรียนให้เป็นมาตรฐานสากล อาทิ แนวทางการดำเนินงานตามเกณฑ์คุณภาพแห่งชาติ (TQA) เกณฑ์รางวัลคุณภาพของสำนักงานคณะกรรมการการศึกษาขั้นพื้นฐาน (OBECQA) ทั้งนี้บุคลากรหลักที่เป็นกลไกในการขับเคลื่อน ได้แก่ ผู้บริหารโรงเรียน ครู คณะกรรมการสถานศึกษา ผู้ปกครอง ผู้นำชุมชน ผู้มีส่วนได้ส่วนเสียต่าง ๆ ดังนั้น ความรู้ ความสามารถและการยอมรับ ความร่วมมือในการพัฒนาโรงเรียนมาตรฐานสากล จึงเป็นพื้นฐานสำคัญที่จะนำไปสู่ความสำเร็จ และมีความจำเป็นที่ต้องพัฒนาครูและบุคลากรทางการศึกษา ตลอดจนผู้เกี่ยวข้อง ลักษณะคุณภาพของครูโรงเรียนมาตรฐานสากล ต้องเป็นผู้นำและเชี่ยวชาญในการจัดการเรียนรู้ด้านภาษาต่างประเทศ ใช้สื่อเทคโนโลยี มีความสามารถในการศึกษาพัฒนาตนเอง แลกเปลี่ยนเรียนรู้ในการจัดการเรียนการสอนกับนานาชาติ ใช้การวิจัยสื่อนวัตกรรมเพื่อพัฒนาผู้เรียนอย่างต่อเนื่อง (สำนักงานคณะกรรมการการศึกษาขั้นพื้นฐาน. 2553 : 13) การบริหารโรงเรียนมาตรฐานสากล ซึ่งได้รับการยอมรับว่าเป็นระบบจะพัฒนาองค์กรให้มีผลการดำเนินการที่เป็นเลิศ โดยแนวทางการดำเนินงานตามเกณฑ์รางวัลคุณภาพแห่งชาติ (Thailand quality award : TQA) นำมาพัฒนาขีดความสามารถด้านการบริหารจัดการองค์กร เพื่อให้มีวิถีปฏิบัติและผลการดำเนินการในระดับมาตรฐานโลก

โรงเรียนสตรีศึกษา สำนักงานเขตพื้นที่การศึกษามัธยมศึกษา เขต 27 ได้เข้าร่วมโครงการโรงเรียนมาตรฐานสากล และผลการดำเนินการจัดการศึกษาในปีการศึกษา 2560 พบว่า (1) ด้านความเป็นเลิศทางวิชาการ คือ นักเรียนชั้นมัธยมศึกษาปีที่ 3 และชั้นมัธยมศึกษาปีที่ 6 มีคะแนนเฉลี่ยผลการทดสอบทางการศึกษาระดับชาตินั้นพื้นฐาน (O-NET) สูงกว่าคะแนนเฉลี่ยระดับประเทศตั้งแต่ร้อยละ 50 ขึ้นไป ได้แก่ รายวิชาภาษาไทย เมื่อพิจารณารายวิชาที่มีคะแนนเฉลี่ยผลการทดสอบทางการศึกษาระดับชาตินั้นพื้นฐาน (O-NET) สูงกว่าคะแนนเฉลี่ยระดับประเทศแต่คะแนนเฉลี่ยน้อยกว่าร้อยละ 50 สำหรับนักเรียนระดับชั้นมัธยมศึกษาปีที่ 3 ได้แก่ รายวิชาคณิตศาสตร์ รายวิชาวิทยาศาสตร์ และรายวิชาภาษาอังกฤษ และสำหรับนักเรียนระดับชั้นมัธยมศึกษาปีที่ 6 ได้แก่ รายวิชาคณิตศาสตร์ รายวิชาวิทยาศาสตร์ รายวิชาสังคมศึกษา ศาสนาและวัฒนธรรม และรายวิชาภาษาอังกฤษ ดังแสดงในภาคผนวก ฉ (2) ด้านสื่อสารสองภาษา ในภาพรวมนักเรียนระดับชั้นมัธยมศึกษาปีที่ 3 และมัธยมศึกษาปีที่ 6 มีคุณภาพอยู่ในระดับปานกลาง ทั้งนี้อาจเนื่องมาจากโรงเรียนประสบปัญหาในด้านครูภาษาอังกฤษ โดยเฉพาะครูชาวต่างชาติมีการเปลี่ยนบ่อย เนื่องจากมีหน่วยงานที่ให้เงินเดือนที่สูงกว่า ทำให้การเรียนการสอนภาษาอังกฤษไม่ต่อเนื่อง (3) ด้านล้าหน้าทางความคิดในภาพรวมนักเรียนระดับชั้นมัธยมศึกษาปีที่ 3 และมัธยมศึกษาปีที่ 6 มีคุณภาพอยู่ในระดับปานกลาง อาจเนื่องมาจากโรงเรียนยังประสบปัญหาด้านการสอนของครูซึ่งครูส่วนหนึ่งยังเน้นการสอนที่แบบยึดครูเป็นสำคัญมากกว่าการสอนแบบยึดผู้เรียนเป็นสำคัญจึงทำให้การพัฒนาทักษะกระบวนการคิดของนักเรียนยังอยู่เพียงระดับปานกลาง (4) ด้านผลิตงานอย่างสร้างสรรค์ ในภาพรวมนักเรียนระดับชั้นมัธยมศึกษาปีที่ 3 และมัธยมศึกษาปีที่ 6 มีคุณภาพอยู่ในระดับปานกลาง อาจเนื่องมาจากการพัฒนาทักษะการสร้างหรือผลิตผลงานมีความจำเป็นต้องฝึกทักษะกระบวนการคิดมาเป็นฐานก่อนจึงจะสามารถต่อยอดมาเป็นกระบวนการคิดสร้างสรรค์ผลงานหรือชิ้นงานได้และ (5) ด้านร่วมกันรับผิดชอบต่อสังคมโลก ในภาพรวมนักเรียนระดับชั้นมัธยมศึกษาปีที่ 3 มัธยมศึกษาปีที่ 6 มีคุณภาพอยู่ในระดับปานกลาง อาจเนื่องมาจากโรงเรียนส่วนใหญ่ยังให้ความสนใจกับตัวชี้วัดในด้านวิชาการมากกว่าด้านกิจกรรม ดังแสดงในภาคผนวก ฉ (โรงเรียนสตรีศึกษา. 2561)

ดังนั้นจากผลการดำเนินการจัดการเรียนการสอนในปีการศึกษา 2560 ของโรงเรียนสตรีศึกษา สำนักงานเขตพื้นที่การศึกษาร้อยเอ็ด เขต 27 ที่กล่าวมาข้างต้นทั้งสภาพปัจจุบันและปัญหาทำให้ผู้วิจัยในฐานะผู้อำนวยการโรงเรียนสตรีศึกษา มีความรับผิดชอบโดยตรงต่อการพัฒนานักเรียนให้เป็นพลโลก ประกอบกับโรงเรียนประสบปัญหาในการพัฒนานักเรียนให้เป็นพลโลก เนื่องจากยังขาดรูปแบบในการดำเนินการที่ชัดเจน จึงมีความสนใจที่จะศึกษารูปแบบการพัฒนาคุณภาพนักเรียนโรงเรียนมาตรฐานสากล โรงเรียนสตรีศึกษา จังหวัดร้อยเอ็ด เพื่อเป็นแนวทางในการพัฒนานักเรียนให้เป็นพลโลกให้ได้รับการส่งเสริมสนับสนุนที่ถูกต้องและเป็นทรัพยากรที่มีคุณค่าของประเทศชาติต่อไป

ความมุ่งหมายการวิจัย

1. เพื่อสร้างและพัฒนารูปแบบการพัฒนาคุณภาพนักเรียนโรงเรียนมาตรฐานสากล โรงเรียนสตรีศึกษา จังหวัดร้อยเอ็ด
2. เพื่อตรวจสอบความเหมาะสมและประเมินความเป็นไปได้ของรูปแบบการพัฒนาคุณภาพนักเรียนโรงเรียนมาตรฐานสากล โรงเรียนสตรีศึกษา จังหวัดร้อยเอ็ด

ความสำคัญของการวิจัย

ผลจากการพัฒนาคุณภาพนักเรียนโรงเรียนมาตรฐานสากล โรงเรียนสตรีศึกษา จังหวัดร้อยเอ็ด จะก่อให้เกิดประโยชน์ ดังนี้

1. ด้านวิชาการ

1.1 ผลการพัฒนาคุณภาพนักเรียนโรงเรียนมาตรฐานสากล โรงเรียนสตรีศึกษา จังหวัดร้อยเอ็ด ทำให้เกิดพัฒนาการทางการบริหารและการจัดการศึกษาเพิ่มขึ้น จากการนำแนวคิดและหลักการพัฒนาคุณภาพนักเรียนโรงเรียนมาตรฐานสากล โรงเรียนสตรีศึกษา จังหวัดร้อยเอ็ด เพื่อการศึกษาของสถานศึกษาขั้นพื้นฐาน เพื่อให้ประสิทธิภาพในการบริหารและการจัดการศึกษาอย่างเหมาะสมกับบริบทของสังคมไทย

1.2 ผลการพัฒนาคุณภาพนักเรียนโรงเรียนมาตรฐานสากล โรงเรียนสตรีศึกษา จังหวัดร้อยเอ็ด ทำให้ได้องค์ความรู้ กรอบแนวคิด และแนวทางใหม่ในการพัฒนานักเรียน เนื่องจากในประเทศไทยยังไม่มีผู้ใดได้จัดทำรูปแบบการพัฒนาคุณภาพนักเรียนโรงเรียนมาตรฐานสากล และในระดับการศึกษาอื่นมาก่อน

1.3 ผลการพัฒนาคุณภาพนักเรียนโรงเรียนมาตรฐานสากล โรงเรียนสตรีศึกษา จังหวัดร้อยเอ็ด นี้ เป็นพื้นฐานสำหรับการวิจัยที่เกี่ยวข้องกับการพัฒนานักเรียนให้มีศักยภาพเป็นพลโลก เพื่อนำไปขยายผลการวิจัยในระดับการศึกษาอื่น ๆ ในแง่มุมต่าง ๆ อย่างต่อเนื่องและกว้างขวางต่อไป

2. ด้านนโยบาย

2.1 กระทรวงศึกษาธิการสามารถนำผลการใช้รูปแบบการพัฒนาคุณภาพนักเรียนโรงเรียนมาตรฐานสากล โรงเรียนสตรีศึกษา จังหวัดร้อยเอ็ด ไปใช้วางนโยบายในการปฏิรูปการศึกษาให้เป็นไปตามเจตนารมณ์แห่งพระราชบัญญัติการศึกษาแห่งชาติ พ.ศ. 2542 และแก้ไขเพิ่มเติม (ฉบับที่ 2) พ.ศ. 2545 โดยเป็น “มาตรฐานที่ 1 คุณลักษณะของคนไทยที่พึงประสงค์ ทั้งในฐานะพลเมืองและพลโลก” (สำนักวิชาการและมาตรฐานการศึกษา. 2551 : 2)

2.2 สำนักงานคณะกรรมการการศึกษาขั้นพื้นฐาน สามารถนำผลการใช้รูปแบบการพัฒนาคุณภาพนักเรียนโรงเรียนมาตรฐานสากล โรงเรียนสตรีศึกษา จังหวัดร้อยเอ็ด ไปใช้วางนโยบายให้สำนักงานเขตพื้นที่การศึกษาต่าง ๆ ใช้เป็นแนวคิด และแนวทางสนับสนุนส่งเสริม ให้สถานศึกษาในสังกัดมีการพัฒนานักเรียน เพื่อนำมาใช้ในการแก้ปัญหา และพัฒนาคุณภาพการศึกษา

2.3 สำนักงานเขตพื้นที่การศึกษาต่าง ๆ สามารถนำผลการใช้รูปแบบการพัฒนาคุณภาพนักเรียนโรงเรียนมาตรฐานสากล โรงเรียนสตรีศึกษา จังหวัดร้อยเอ็ด ไปกำหนดนโยบายสถานศึกษาในสังกัดมีการพัฒนานักเรียน

3. ด้านการนำไปประยุกต์ใช้

3.1 โรงเรียนมัธยมศึกษาอื่น ๆ สามารถนำรูปแบบการพัฒนาคุณภาพนักเรียน โรงเรียนมาตรฐานสากลที่พัฒนาขึ้นนี้ไปศึกษา เพื่อกำหนดนโยบายและนำไปใช้เป็นแนวทางในการพัฒนานักเรียน เพื่อให้มีแนวทางในการพัฒนานักเรียน และพัฒนาการบริหารจัดการและการจัดการเรียนการสอนให้มีคุณภาพ

3.2 สถานศึกษาที่เปิดสอนระดับประถมศึกษา ระดับอาชีวศึกษา ระดับอุดมศึกษา ทั้งสถานศึกษาของรัฐบาล สถานศึกษาเอกชน และสถานศึกษาสังกัดองค์กรปกครองส่วนท้องถิ่น สามารถนำแนวทางในการพัฒนาคุณภาพนักเรียนโรงเรียนมาตรฐานสากล โรงเรียนสตรีศึกษา จังหวัดร้อยเอ็ดนี้ ไปประยุกต์ใช้ในการพัฒนานักเรียนให้มีศักยภาพเป็นพลโลกได้

3.3 คณะกรรมการการศึกษาขั้นพื้นฐาน สมาคมผู้ปกครอง สมาคมศิษย์เก่า มูลนิธิ เพื่อการศึกษา และผู้ที่มีส่วนเกี่ยวข้อง (Stakeholder) ในการจัดการศึกษาของโรงเรียน สามารถนำแนวทางในการพัฒนาคุณภาพนักเรียนโรงเรียนมาตรฐานสากล โรงเรียนสตรีศึกษา จังหวัดร้อยเอ็ด

3.4 สำนักงานเขตพื้นที่การศึกษาต่าง ๆ สามารถนำผลการใช้รูปแบบการพัฒนานักเรียนให้มีศักยภาพเป็นพลโลกนี้ไปใช้ในการสนับสนุน ส่งเสริม กำกับ นิเทศติดตาม ดูแลช่วยเหลือสถานศึกษา ในสังกัด ให้มีการระดมทุนเพื่อสนองนโยบาย และสนองเจตนารมณ์ของการปฏิรูปการศึกษา

ขอบเขตของการวิจัย

ในการพัฒนาคุณภาพนักเรียนโรงเรียนมาตรฐานสากลนี้มีขอบเขตการพัฒนาได้ดังนี้คือ

1. ในการพัฒนาคุณภาพนักเรียนโรงเรียนมาตรฐานสากลนี้ เป็นกรณีศึกษาเฉพาะ (Case study) การวิจัยครั้งนี้ เรื่อง การพัฒนารูปแบบการพัฒนาคุณภาพนักเรียนโรงเรียนมาตรฐานสากล ของโรงเรียนสตรีศึกษาเพียงเท่านั้น

2. ประชากรและกลุ่มตัวอย่างที่ใช้ในการพัฒนาคุณภาพนักเรียนโรงเรียนมาตรฐานสากลนี้ คือ ผู้บริหารโรงเรียน ครู อาจารย์ คณะกรรมการสถานศึกษาขั้นพื้นฐาน คณะกรรมการสมาคม ผู้ปกครอง นักเรียน และศิษย์เก่าของโรงเรียนสตรีศึกษา ในระหว่างปีการศึกษา 2561 - 2562

3. ระยะเวลาในการศึกษาและการพัฒนาคุณภาพนักเรียนโรงเรียนมาตรฐานสากล โรงเรียนสตรีศึกษา ได้ดำเนินการระหว่างปีการศึกษา 2561 - 2562 รวมเป็นเวลา 2 ปี

กรอบแนวคิดการวิจัย

ผู้วิจัยได้ศึกษากรอบแนวคิดในการวิจัยจากแนวคิด ทฤษฎี และงานวิจัยที่เกี่ยวข้องกับการพัฒนาคุณภาพนักเรียนโรงเรียนมาตรฐานสากล เพื่อนำมาสังเคราะห์เป็นรูปแบบการพัฒนาคุณภาพนักเรียนโรงเรียนมาตรฐานสากล โรงเรียนสตรีศึกษา จังหวัดร้อยเอ็ด ดังนี้

1. การพัฒนารูปแบบ

การพัฒนารูปแบบของ พูลสุข หิงคานนท์ (2540 : 53) บุญชม ศรีสะอาด (2549 : 41) สมาน อัครภูมิ (2549 : 15) Willer (1986 : 83) และ Keeves (1988 : 561 - 565) ที่สรุปได้ว่า

1.1 รูปแบบ (Model) คือ ชุดของปัจจัยหรือองค์ประกอบที่เป็นโครงสร้างอย่างง่าย ซึ่งผู้เสนอได้ศึกษาและพัฒนาขึ้นมา เพื่อแสดงหรืออธิบายถึงขั้นตอน และความสัมพันธ์ของ องค์ประกอบต่าง ๆ เพื่อใช้เป็นแนวทางในการดำเนินการอย่างใดอย่างหนึ่งให้ง่ายต่อการทำความเข้าใจ

1.2 การสร้างรูปแบบประกอบด้วย (1) การศึกษาองค์ความรู้ที่เกี่ยวข้องกับรูปแบบ (2) การกำหนดหลักการ องค์ประกอบ ความสัมพันธ์เชิงโครงสร้างของรูปแบบ (3) การร่างรูปแบบ พร้อมอธิบายโครงสร้าง องค์ประกอบและความสัมพันธ์ของแต่ละองค์ประกอบ (4) การนำรูปแบบไปใช้

หรือประเมินความเป็นไปได้ และความเหมาะสมของรูปแบบ และ (5) การปรับปรุงแก้ไขและนำเสนอรูปแบบ

จากการศึกษาหลักการ แนวคิด ทฤษฎีที่เกี่ยวข้อง ดังกล่าวมาทั้งหมด ผู้วิจัยได้สังเคราะห์เป็นกรอบแนวคิดในการพัฒนาคุณภาพนักเรียนโรงเรียนมาตรฐานสากล โรงเรียนสตรีศึกษาจังหวัดร้อยเอ็ด ดังนี้

1. การศึกษาองค์ความรู้ที่เกี่ยวข้องกับรูปแบบ
2. การกำหนดหลักการ องค์ประกอบ ความสัมพันธ์เชิงโครงสร้างของรูปแบบ
3. การร่างรูปแบบ พร้อมอธิบาย โครงสร้าง องค์ประกอบ และความสัมพันธ์ของแต่ละองค์ประกอบ

4. การนำรูปแบบไปใช้หรือประเมินความเป็นไปได้ และความเหมาะสมของรูปแบบ
5. การปรับปรุงแก้ไข และนำเสนอรูปแบบ

2. ขั้นตอนในการพัฒนาคุณภาพนักเรียนโรงเรียนมาตรฐานสากล

ผู้วิจัยได้ศึกษากรอบแนวคิดเกี่ยวกับหลักการบริหารงานคุณภาพ วงจร PDCA ผู้วิจัยได้ศึกษาแนวคิดและงานวิจัยที่เกี่ยวข้องกับหลักการบริหารงานคุณภาพ วงจรเดมมิง (Deming Cycle) ที่มีชื่อเรียกอีกอย่างว่าวงจรพีดีซีเอ (PDCA) บังอร มจรสุสุวรรณ (2542 : 23 - 24) ; ณีภุชพันธ์ เขจรนันทน์ และคณะ (2546 : 77 - 80) และสำนักงานคณะกรรมการการศึกษาแห่งชาติ (2545 ข : 17 - 48) ผู้วิจัยได้สังเคราะห์สรุปว่าองค์ประกอบของหลักการบริหารวงจร PDCA ได้แก่ 1) การวางแผน 2) การปฏิบัติ 3) การตรวจสอบ และ 4) การปรับปรุง ประกอบด้วยดังนี้

2.1 ขั้นตอนการวางแผนพัฒนาคุณภาพนักเรียนโรงเรียนมาตรฐานสากล (Plan) มีองค์ประกอบ ดังนี้

- 2.1.1 ศึกษาสภาพปัจจุบัน ปัญหา ในการดำเนินงาน
- 2.1.2 กำหนดตัวชี้วัดและค่าเป้าหมาย
- 2.1.3 จัดทำแผนดำเนินงาน

2.2 ขั้นตอนการดำเนินการพัฒนาคุณภาพนักเรียนโรงเรียนมาตรฐานสากล (Do) มีองค์ประกอบดังนี้

- 2.2.1 พัฒนาบุคลากรเพื่อการดำเนินงาน
- 2.2.2 กระตุ้นเร่งรัดให้ปฏิบัติตามแผน
- 2.2.3 สนับสนุนปัจจัยในการดำเนินงาน

2.3 ขั้นตอนการกำกับติดตาม ประเมิน และรายงานผลการพัฒนาคุณภาพนักเรียนโรงเรียนมาตรฐานสากล (Check) มีองค์ประกอบ ดังนี้

- 2.3.1 นิเทศ กำกับ ติดตาม การดำเนินงาน
- 2.3.2 ประเมินผลการดำเนินงาน

2.4 ขั้นตอนการนำผลการประเมินไปวางแผนปรับปรุงแก้ไขในรอบต่อไป (Act) มีองค์ประกอบ ดังนี้

- 2.4.1 สรุป นำเสนอ สะท้อนผลการดำเนินงาน
- 2.4.2 แสวงหาวิธี ปรับปรุง แก้ไข และพัฒนา

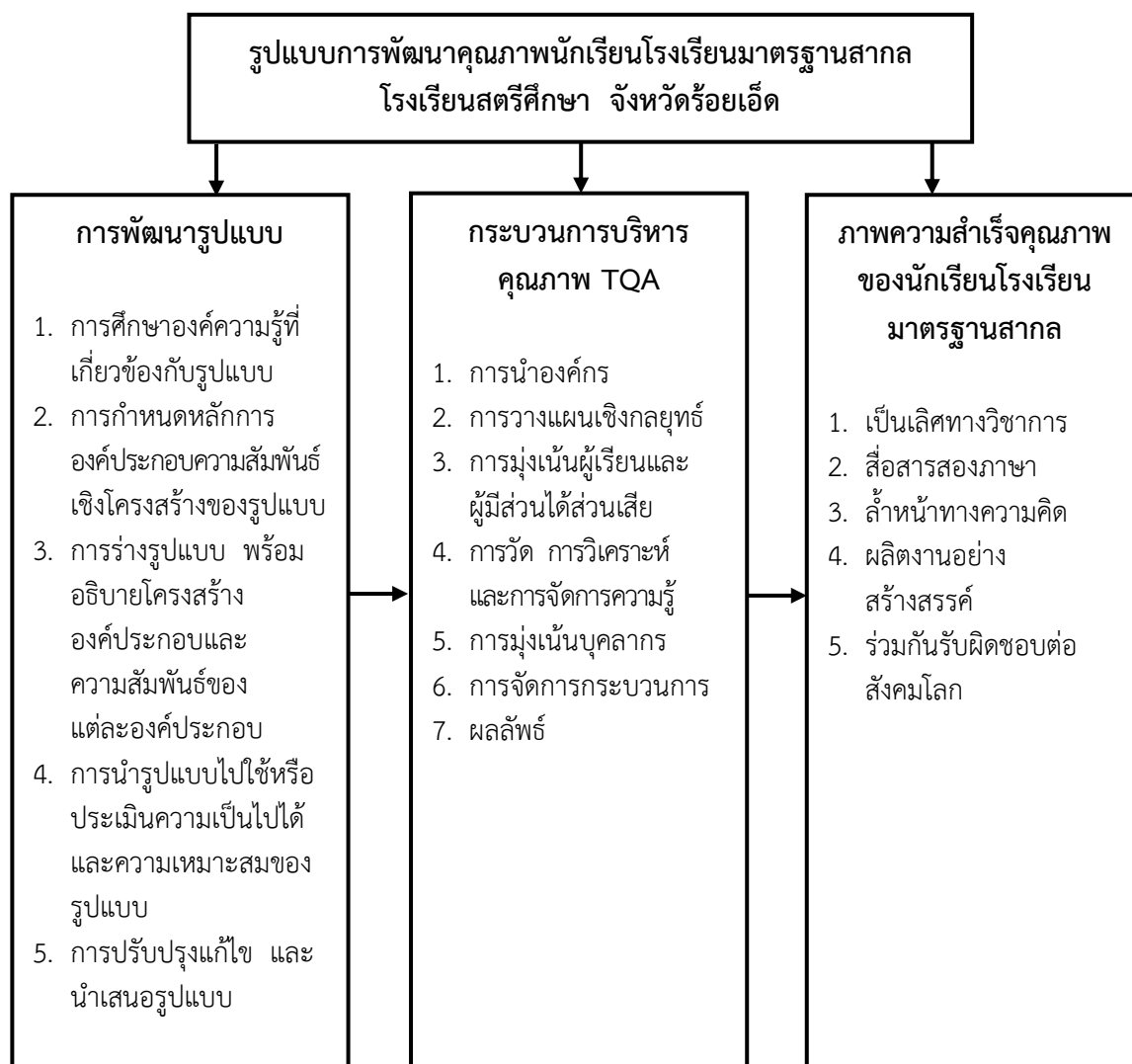
3. แนวทางการบริหารคุณภาพของโรงเรียนมาตรฐานสากล

ผู้วิจัยได้สังเคราะห์จากแนวทางการบริหารคุณภาพของโรงเรียนมาตรฐานสากลหลักการบริหารจัดการระบบคุณภาพ 7 หมวด TQA (Thailand Quality Award) ได้แก่ 1. การนำองค์กร (Leadership) 2. การวางแผนเชิงกลยุทธ์ (Strategic Planning) 3. การมุ่งเน้นผู้เรียนและผู้มีส่วนได้ส่วนเสีย (Student and Stakeholder Focus) 4. การวัด การวิเคราะห์และการจัดการความรู้ (Measurement Analysis and Knowledge Management) 5. การมุ่งเน้นบุคลากร (Faculty and Staff Focus) 6. การจัดการกระบวนการ (Process Management) และ 7. ผลลัพธ์ (Performance Results)

4. ภาพความสำเร็จโรงเรียนมาตรฐานสากล

ผลสำเร็จของสถานศึกษา คือ เมื่อจัดการศึกษาแล้วผู้เรียนเป็นมนุษย์ที่สมบูรณ์ ทั้งร่างกายและจิตใจ สติปัญญา ความรู้และคุณธรรมมีจริยธรรมและวัฒนธรรมในการดำรงชีวิตสามารถอยู่ร่วมกับผู้อื่นได้อย่างมีความสุข โดยการสรุปจากแนวคิดของ Cheng and Tam (1997) ; สำนักงานคณะกรรมการการศึกษาขั้นพื้นฐาน (2550 : 23) ; สำนักงานเลขาธิการสภาการศึกษา (2550) และสำนักงานรับรองมาตรฐานและประเมินคุณภาพการศึกษา (2549) ; กระทรวงศึกษาธิการ (2549) ดังนี้ 1) เป็นเลิศทางวิชาการ 2) สื่อสารสองภาษา 3) ล้ำหน้าทางความคิด 4) ผลงานอย่างสร้างสรรค์ 5) ร่วมกันรับผิดชอบต่อสังคมโลก

ผู้วิจัยได้สรุปกรอบแนวคิดในรูปแบบการพัฒนาคุณภาพนักเรียนโรงเรียนมาตรฐานสากลโรงเรียนสตรีศึกษา จังหวัดร้อยเอ็ด แสดงดังภาพประกอบ 1



ภาพประกอบ 1 กรอบแนวคิดการพัฒนาคุณภาพนักเรียนโรงเรียนมาตรฐานสากล
โรงเรียนสตรีศึกษา จังหวัดร้อยเอ็ด

นิยามศัพท์เฉพาะ

ในการพัฒนาคุณภาพนักเรียนโรงเรียนมาตรฐานสากล โรงเรียนสตรีศึกษา จังหวัดร้อยเอ็ด ครั้งนี้

1. โรงเรียน หมายถึง โรงเรียนสตรีศึกษาซึ่งเป็นโรงเรียนมัธยมขนาดใหญ่พิเศษ ตั้งอยู่ในอำเภอเมือง จังหวัดร้อยเอ็ด สำนักงานเขตพื้นที่การศึกษามัธยมศึกษา เขต 27
2. รูปแบบ (Model) หมายถึง ปัจจัยหรือองค์ประกอบ ซึ่งเป็นโครงสร้างอย่างง่ายที่อธิบายถึงขั้นตอนและความสัมพันธ์หรือองค์ประกอบต่าง ๆ เพื่อใช้เป็นแนวทางในการพัฒนาคุณภาพนักเรียนโรงเรียนมาตรฐานสากล โรงเรียนสตรีศึกษา จังหวัดร้อยเอ็ด

3. รูปแบบการบริหารคุณภาพนักเรียนโรงเรียนมาตรฐานสากล หมายถึง กระบวนการบริหารจัดการโรงเรียนด้วยระบบคุณภาพ โดยอิงแนวทางการดำเนินงานตามเกณฑ์รางวัลคุณภาพแห่งสำนักงานคณะกรรมการการศึกษาขั้นพื้นฐาน (OBECQA) ของโครงการโรงเรียนมาตรฐานสากล

4. การพัฒนารูปแบบ หมายถึง การสร้างรูปแบบ (Construct) และการหาความตรง (Validity) ของรูปแบบ Willer (1967 : 83)

5. กระบวนการบริหารคุณภาพ หมายถึง การบริหารจัดการระบบคุณภาพเพื่อพัฒนาโรงเรียนสู่มาตรฐานสากล นำเกณฑ์รางวัลคุณภาพแห่งชาติมาประยุกต์ใช้โดยกำหนดลักษณะการตั้งคำถามเพื่อชี้ให้เห็นแนวทางการบริหารจัดการของโรงเรียนในด้านต่าง ๆ ที่โรงเรียนจะต้องดำเนินการและสะท้อนให้เห็นถึงการบริหารจัดการที่มีประสิทธิภาพและประสิทธิผล ดังนี้ 1) การนำองค์กร 2) การวางแผนเชิงกลยุทธ์ 3) การมุ่งเน้นผู้เรียนและผู้มีส่วนได้ส่วนเสีย 4) การวัดการวิเคราะห์และการจัดการความรู้ 5) การมุ่งเน้นบุคลากร 6) การจัดการกระบวนการ และ 7) ผลลัพธ์

5.1 การนำองค์กร หมายถึง การนำองค์กรเป็นการดำเนินการที่แสดงให้เห็นปรากฏว่าระบบการนำของโรงเรียน (School Leadership System) ได้แก่ ผู้บริหารบุคลากรหลักที่เป็นทีม นำกำหนดค่านิยม ทิศทาง และผลงานที่คาดหวังอย่างไร รวมถึงการมุ่งเน้นนักเรียน การเรียนรู้ การกระจายอำนาจให้บุคลากร นวัตกรรมและการเรียนรู้ในองค์กร

5.2 การวางแผนเชิงกลยุทธ์ หมายถึง โรงเรียนมีกระบวนการวางแผนกลยุทธ์และนำแผนสู่การปฏิบัติ โดยเตรียมการจัดทำแผนกลยุทธ์ วิเคราะห์สภาพแวดล้อมของโรงเรียน ประเมินสถานภาพของโรงเรียน จัดวางทิศทางของโรงเรียน กำหนดกลยุทธ์ถ่ายทอดกลยุทธ์สู่การปฏิบัติ และมีการควบคุมกลยุทธ์

5.3 การมุ่งเน้นผู้เรียนและผู้มีส่วนได้ส่วนเสีย หมายถึง กระบวนการทำงานที่มุ่งเน้นให้ความสำคัญกับนักเรียน โดยมีการจัดทำระบบข้อมูลสารสนเทศของนักเรียน สำรวจความต้องการของนักเรียน ผู้ปกครอง ชุมชน จัดหลักสูตรสถานศึกษาที่มุ่งสัมฤทธิ์ผลของนักเรียนให้เต็มตามศักยภาพ ตอบสนองความต้องการของนักเรียนและทิศทางของโรงเรียน จัดการเรียนการสอน กิจกรรมการเรียนรู้ เพื่อพัฒนานักเรียนให้มีคุณลักษณะตามที่กำหนด จัดสภาพแวดล้อมบรรยากาศและบริการแหล่งเรียนรู้ที่เอื้ออำนวยต่อการเรียนรู้ของนักเรียน จัดระบบการดูแลช่วยเหลือนักเรียนแบบรอบด้าน (Comprehensive Student Support System) จัดบริการแนะแนวเชิงรุกที่มุ่งอนาคตและสัมฤทธิ์ผลของนักเรียน (Future Focus and Result-Based Guidance) จัดกิจกรรมสร้างความสัมพันธ์กับนักเรียน ผู้ปกครอง และชุมชน รวมทั้งจัดให้มีการรับฟังสำรวจความคิดเห็นของนักเรียน ผู้ปกครอง และชุมชนที่มีต่อการดำเนินงานของโรงเรียน

5.4 การวัดการวิเคราะห์และการจัดการความรู้ หมายถึง การวัดผลการดำเนินการ การวิเคราะห์ผลการดำเนินการและการจัดการความรู้และสารสนเทศ

5.5 การมุ่งเน้นบุคลากร หมายถึง การเพิ่มคุณค่าของบุคลากร เช่น กำหนดปัจจัยสำคัญที่ส่งผลต่อความผูกพันและความพึงพอใจของบุคลากร เสริมสร้างวัฒนธรรมองค์กร เพื่อสร้างแรงจูงใจ จัดระบบการยกย่องชมเชย การให้รางวัล ระบบการประเมินผลการปฏิบัติงานที่ส่งเสริมสนับสนุนให้เกิดการมุ่งเน้นผู้เรียน นอกจากนี้ยังมีการพัฒนาบุคลากรและผู้นำ โดยจัดระบบการเรียนรู้ และการพัฒนา

บุคลากรของโรงเรียน การจัดทำ Training Needs จัดให้มีการส่งเสริมความก้าวหน้าในวิชาชีพของครู และบุคลากรอย่างทั่วถึง วางแผนการสืบทอดตำแหน่งผู้บริหาร หัวหน้างาน และตำแหน่งผู้นำที่สำคัญ อย่างมีประสิทธิภาพ รวมถึงมีการประเมินความผูกพันของบุคลากร

5.6 การจัดการกระบวนการ หมายถึง หัวใจสำคัญที่สุดของระบบบริหารคุณภาพ โรงเรียนจะต้องออกแบบกระบวนการ ซึ่งประกอบด้วย กระบวนการหลัก กระบวนการที่สร้างคุณค่า และกระบวนการสนับสนุน กระบวนการของโรงเรียน จะต้องเกิดจากผู้มีส่วนได้ส่วนเสีย ซึ่งได้แก่ บุคลากรของโรงเรียน ผู้ปกครอง และชุมชนร่วมกันกำหนด โรงเรียนจะต้องเรียงลำดับความสำคัญ กระบวนการแต่ละกระบวนการและออกแบบกระบวนการเพื่อนำไปปฏิบัติได้อย่างมีประสิทธิภาพ เป้าหมายของกระบวนการจะต้องส่งผลต่อเป้าประสงค์สำคัญของโรงเรียน คือ คุณภาพของผู้เรียนและ โรงเรียนจะต้องมีระบบตรวจสอบเพื่อหาประสิทธิภาพและประสิทธิผลของกระบวนการเพื่อพัฒนา กระบวนการสู่ความเป็นเลิศ ตัวอย่างเช่น การจัดการเรียนการสอน การจัดกิจกรรมส่งเสริมการเรียนรู้ การสอน กระบวนการแนะแนว ระบบดูแลช่วยเหลือนักเรียน การจัดเครือข่ายพัฒนากับโรงเรียน สถาบันอุดมศึกษาทั้งในและต่างประเทศ การจัดการทรัพยากร แหล่งเรียนรู้ให้เอื้อต่อการเรียนการสอน การศึกษาค้นคว้าของครูและนักเรียน

5.7 ผลลัพธ์ หมายถึง ผลการดำเนินการเป็นมาตรฐานสากลในด้านของผู้เรียนมีศักยภาพ เป็นพลโลก (World Citizen) เป็นเลิศวิชาการ สื่อสารสองภาษา ล้ำหน้าทางความคิด ผลิตงานอย่างสร้างสรรค์ ร่วมกันรับผิดชอบต่อสังคมโลก

6. โรงเรียนมาตรฐานสากล หมายถึง โรงเรียนที่จัดการศึกษาตามนโยบายยกระดับคุณภาพ การศึกษาสู่ความเป็นเลิศ อยู่ในโครงการโรงเรียนมาตรฐานสากลของสำนักงานคณะกรรมการการศึกษา ขั้นพื้นฐาน กระทรวงศึกษาธิการ การจัดการเรียนการสอนมุ่งให้ผู้เรียนมีคุณลักษณะที่พึงประสงค์ (Learner Profile) เทียบเคียงมาตรฐานสากล (World Class Standard) ผู้เรียนมีศักยภาพเป็นพลโลก (World Citizen) เป็นการต่อยอดคุณลักษณะที่พึงประสงค์ที่เป็นมาตรฐานชาติ การบริหารจัดการ โรงเรียนด้วยระบบคุณภาพตามเกณฑ์รางวัลคุณภาพแห่งสำนักงานคณะกรรมการการศึกษาขั้นพื้นฐาน (OBECQA) ของโครงการโรงเรียนมาตรฐานสากล

7. ผู้เรียน หมายถึง หมายถึง นักเรียนโรงเรียนสตรีศึกษา สำนักงานเขตพื้นที่การศึกษา มัธยมศึกษา เขต 27 จังหวัดร้อยเอ็ด มีคุณลักษณะผู้เรียนที่ประกอบด้วย 1) เป็นเลิศทางวิชาการ 2) สื่อสารสองภาษา 3) ล้ำหน้าทางความคิด 4) ผลิตงานอย่างสร้างสรรค์ 5) ร่วมกันรับผิดชอบต่อสังคมโลก

8. ผู้ทรงคุณวุฒิ หมายถึง ผู้บริหารโรงเรียนที่มีความเชี่ยวชาญในการบริหารโรงเรียน ด้านการพัฒนาคุณภาพนักเรียนโรงเรียนมาตรฐานสากล

9. คณะกรรมการการพัฒนาคุณภาพนักเรียนโรงเรียนมาตรฐานสากล หมายถึง บุคลากรใน โรงเรียนสตรีศึกษา ที่มีส่วนเกี่ยวข้องกับการพัฒนาคุณภาพนักเรียนโรงเรียนมาตรฐานสากลโรงเรียน สตรีศึกษา จังหวัดร้อยเอ็ด จำนวน 19 คน ประกอบด้วย รองผู้อำนวยการโรงเรียน จำนวน 4 คน หัวหน้ากลุ่มสาระการเรียนรู้ จำนวน 8 คน หัวหน้างานวิชาการ หัวหน้างานห้องเรียนพิเศษ จำนวน 3 คน ประธานคณะกรรมการสถานศึกษาขั้นพื้นฐาน นายกษมาคมผู้ปกครองและครู และนายกสมาคมศิษย์เก่า

10. การบริหารด้วยระบบคุณภาพ หมายถึง โรงเรียนบริหารจัดการด้วยระบบคุณภาพที่ได้รับรางวัลจากองค์กรมาตรฐานสากลระดับโลก มีระบบการจัดการความรู้ (KM) และการสร้างนวัตกรรมเผยแพร่ ทั้งในและต่างประเทศ นำวิธีปฏิบัติที่เป็นเลิศ (Best Practices) มาใช้ในการบริหารจัดการครอบคลุมภารกิจทุกด้านของโรงเรียนมีการแลกเปลี่ยนเรียนรู้การบริหารจัดการทั้งในประเทศและต่างประเทศ มีการบริหารด้านบุคลากรอย่างมีอิสระและคล่องตัว โดยสามารถกำหนดอัตรากำลังสรรหา บรรจุ จัดจ้าง ส่งเสริม และพัฒนา สามารถแสวงหาระดมทรัพยากรด้านต่าง ๆ เพื่อพัฒนาความเป็นเลิศในการจัดการศึกษา โดยสามารถบริหารจัดการได้อย่างคล่องตัว ตามสภาพความต้องการและจำเป็น การบริหารจัดการด้วยระบบคุณภาพตามแนวทางเกณฑ์รางวัลคุณภาพแห่งชาติ (Thailand Quality Award : TQA) มีองค์ประกอบ 7 ด้าน ได้แก่ 1) การนำองค์กร 2) การวางแผนกลยุทธ์ 3) การมุ่งเน้นลูกค้า 4) เกี่ยวกับการวัด การวิเคราะห์ และการจัดการความรู้ 5) การมุ่งเน้นบุคลากร 6) การมุ่งเน้นการปฏิบัติการ 7) ผลลัพธ์

10.1 การนำองค์กร หมายถึง พฤติกรรม ความเป็นผู้นำของผู้บริหาร การกำหนดทิศทางการปฏิบัติงาน การชี้แนะ การสื่อสารกับบุคลากร กระตุ้นให้มีผลการดำเนินการที่ดี กำกับดูแลองค์กร มีความรับผิดชอบต่อสังคม

10.2 การวางแผนเชิงกลยุทธ์ หมายถึง วิธีการ กระบวนการวางแผนกลยุทธ์ วิธีการทำกระบวนการขั้นตอน การถ่ายทอดแผนงาน การรับรู้ การนำไปปฏิบัติ

10.3 การมุ่งเน้นนักเรียนและผู้มีส่วนได้ส่วนเสีย หมายถึง กระบวนการ วิธีการรับฟังเสียงของผู้เรียน พ่อแม่ ผู้ปกครองและชุมชน การสร้างความผูกพัน ความสัมพันธ์ระหว่างโรงเรียนกับผู้เรียน พ่อแม่ ผู้ปกครองและชุมชน

10.4 การวัด การวิเคราะห์ และการจัดการความรู้ หมายถึง การดำเนินงานเกี่ยวกับการวัด การวิเคราะห์ ทบทวน ปรับปรุงผลการดำเนินงาน การจัดการข้อมูลสารสนเทศ ความรู้และเทคโนโลยีสารสนเทศ

10.5 การมุ่งเน้นบุคลากร หมายถึง สภาพแวดล้อม ชีตความสามารถ อัตรากำลังบุคลากร บรรยากาศการทำงาน ความผูกพันของบุคลากร

10.6 การมุ่งเน้นการปฏิบัติการ หมายถึง การดำเนินงาน ระบบงาน กระบวนการทำงาน

10.7 ผลลัพธ์ หมายถึง ผลการดำเนินการด้านการเรียนรู้ของผู้เรียนประสิทธิผลของกระบวนการเรียนรู้

11. ภาพความสำเร็จโรงเรียนมาตรฐานสากล หมายถึง ผู้เรียนมีศักยภาพเป็นพลโลก (World Citizen) ด้านคุณลักษณะของผู้เรียน 1) เป็นเลิศวิชาการ 2) สื่อสารสองภาษา 3) ล้ำหน้าทางความคิด 4) ผลงานอย่างสร้างสรรค์ และ 5) ร่วมกันรับผิดชอบต่อสังคมโลก ความสำเร็จของการดำเนินงานโรงเรียนมาตรฐานสากลพิจารณาจากคุณภาพของผู้เรียนที่เพิ่มขึ้น ตามเป้าหมายที่กำหนด ความสำเร็จด้านการพัฒนาหลักสูตร การจัดการกิจกรรมการเรียนการสอน และการบริหารจัดการโรงเรียนด้วยระบบคุณภาพถือเป็นความสำเร็จในการดำเนินงานบนพื้นฐานความเชื่อที่ว่าถ้าโรงเรียนมีหลักสูตรการจัดการเรียนการสอนและมีระบบการบริหารจัดการโรงเรียนที่ดีช่วยทำให้ผู้เรียนมีคุณภาพที่ดีขึ้น ซึ่งมีรายละเอียดดังนี้คือ

11.1 เป็นเลิศทางวิชาการ หมายถึง นักเรียนโรงเรียนสตรีศึกษา ชั้นมัธยมศึกษาปีที่ 3 และชั้นมัธยมศึกษาปีที่ 6 มีผลสัมฤทธิ์ทางการเรียนทุกกลุ่มสาระการเรียนรู้ที่มีการทดสอบทางการศึกษาระดับชาติขั้นพื้นฐาน (O - NET) สูงกว่าร้อยละ 30 อย่างต่อเนื่อง

11.2 สื่อสารสองภาษา หมายถึง นักเรียนโรงเรียนสตรีศึกษามีทักษะ ทั้งภาษาไทยและภาษาอังกฤษสูง เพื่อการศึกษาค้นคว้าหาความรู้ การติดต่อสื่อสาร การนำเสนอผลงาน การโต้แย้งให้เหตุผลและการเจรจาความร่วมมือ ทั้งด้านการฟัง การพูด การอ่านและการเขียน และมีทักษะการสื่อสารภาษาต่างประเทศที่สองเพิ่มมากขึ้น

11.3 ล้ำหน้าทางความคิด หมายถึง นักเรียนโรงเรียนสตรีศึกษามีทักษะการคิดอย่างวิทยาศาสตร์ (Scientific Thinking) การคิดวิเคราะห์ (Analytical Thinking) การคิดอย่างมีวิจารณ์ญาณ (Critical Thinking) และการคิดริเริ่มสร้างสรรค์ (Creative Thinking) และใช้ ICT เพื่อเรียนรู้โดยน้อมนำแนวทางปรัชญาของเศรษฐกิจพอเพียง

11.4 ผลงานอย่างสร้างสรรค์ หมายถึง นักเรียนโรงเรียนสตรีศึกษามีทักษะความสามารถในการศึกษาค้นคว้าด้วยตนเอง (Independent Study) และสามารถสร้างนวัตกรรมได้ด้วยตนเอง

11.5 ร่วมกันรับผิดชอบต่อสังคมโลก หมายถึง นักเรียนโรงเรียนสตรีศึกษาเป็นผู้ที่มีจิตสาธารณะและมีจิตสำนึกในการส่งเสริม พิทักษ์ และปกป้องสิ่งแวดล้อม รวมทั้งมีทักษะชีวิตเกี่ยวกับวิถีชีวิต ศิลปะ วัฒนธรรม สิ่งแวดล้อม เศรษฐกิจและสังคมของประเทศต่าง ๆ ในฐานะเป็นพลโลก

12. สภาพการพัฒนานักเรียน หมายถึง สถานการณ์ที่เป็นภาพปัจจุบัน ปัญหาในการพัฒนาคุณภาพนักเรียนโรงเรียนมาตรฐานสากล โรงเรียนสตรีศึกษา จังหวัดร้อยเอ็ด

13. องค์ประกอบในการพัฒนา หมายถึง ปัจจัยหรือตัวแปรสำคัญที่ส่งผลให้การพัฒนานักเรียนให้มีศักยภาพเป็นพลโลกของโรงเรียนสตรีศึกษา สำนักงานเขตพื้นที่การศึกษามัธยมศึกษา เขต 27 บรรลุผลสำเร็จตามเป้าหมาย

14. รูปแบบการพัฒนาคุณภาพนักเรียนโรงเรียนมาตรฐานสากล หมายถึง โครงสร้างที่อธิบายถึงความสัมพันธ์ ระหว่างขั้นตอน องค์ประกอบ และวิธีการดำเนินกิจกรรมของแต่ละองค์ประกอบในการพัฒนาคุณภาพนักเรียนโรงเรียนมาตรฐานสากล โรงเรียนสตรีศึกษา จังหวัดร้อยเอ็ด

15. การวางแผนการพัฒนา หมายถึง กิจกรรมที่ดำเนินการก่อนการพัฒนานักเรียน ประกอบด้วยการศึกษาสภาพปัจจุบันปัญหา และความต้องการจำเป็นในการพัฒนานักเรียนให้มีศักยภาพเป็นพลโลก การกำหนดเป้าหมายในการพัฒนานักเรียนให้มีศักยภาพเป็นพลโลก

16. การดำเนินการพัฒนานักเรียน หมายถึง กิจกรรมที่ผู้นำกรรมการ และผู้ที่เกี่ยวข้องได้พัฒนาตามแผนที่วางไว้

17. การกำกับติดตาม และรายงานการพัฒนานักเรียนให้มีศักยภาพเป็นพลโลก หมายถึง กิจกรรมที่ดำเนินการภายหลังที่ได้รับการพัฒนาแล้ว